

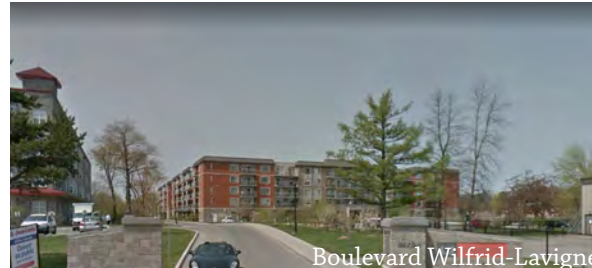
Gatineau

Zone 1: Aylmer

La zone d'étude d'Aylmer est située à l'ouest de la ville de Gatineau, elle est délimitée au sud par le chemin d'Aylmer, à l'est par le chemin Wilfrid-Lavigne et à l'ouest par le chemin Eardley. On y trouve le centre commercial les Galeries d'Aylmer, ainsi que quelques écoles. Dans certains endroits le maillage orthogonal permet une bonne connectivité, mais dans la partie nord, le maillage curvilinéaire d'un développement plus récent rallonge les déplacements à pied.

La densité de population dans le secteur est faible, autour de 1700 habitants au kilomètre carré et ce, malgré la présence de nombreux immeubles d'habitat collectif sous la forme de blocs d'appartements de deux ou trois étages, de plex, ainsi que des maisons en rangée. Le cadre résidentiel dominant est composé de maisons unifamiliales individuelles tel que vu sur la rue Brook.

Les services dans ce secteur sont localisés le long du Chemin Aylmer (rue Principale), à proximité des Galeries d'Aylmer. Dans ce secteur on trouve des magasins de grandes surfaces, des épiceries, des pharmacies et une clinique médicale.



Boulevard Wilfrid-Lavigne



Vue aérienne du secteur



Rue Brook



Rue North



Rue Lord-Aylmer



Rue Principale

Crédits photo: Google Maps

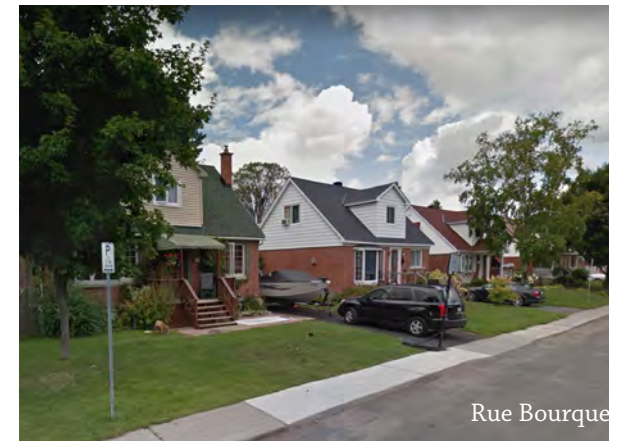
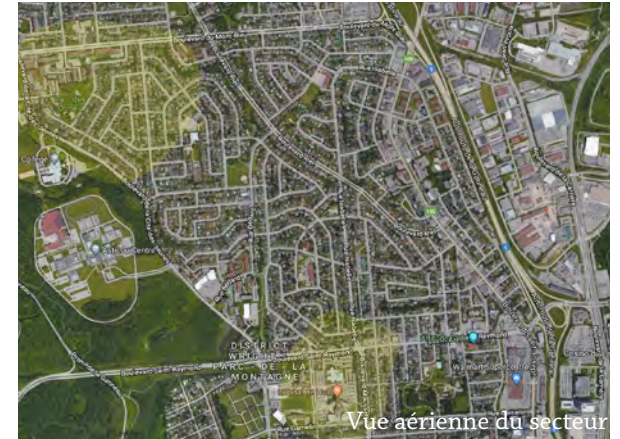
Gatineau

Zone 2: Mont-Bleu, Hôpital de Hull

Cette zone regroupe deux aires de diffusion avec d'importantes proportions de personnes âgées. La première se trouve dans le quartier de Mont-Bleu, situé au nord de la ville de Gatineau. On y trouve des quartiers de bungalows d'après-guerre, ainsi que beaucoup d'habitats collectifs, particulièrement longeant le boulevard du Mont-Bleu qui permet la connexion avec l'autoroute de la Gatineau. Cette zone a été développée par secteurs, auxquels on accède par des voies collectrices. La connectivité dans le secteur est moyenne, notamment en raison des nombreuses impasses et boucles dans la trame de rues. La deuxième aire de diffusion se trouve aux alentours de l'Hôpital de Hull, et on y trouve un centre d'hébergement pour personnes âgées. Elle constitue la limite avec une trame orthogonale associée à un tissu urbain plus ancien.

Le cadre résidentiel dans la zone Mont-Bleu est composé d'habitats collectifs, rendant la densité dans le secteur plutôt forte, avec 18033 résidents au kilomètre carré. Dans l'aire de diffusion de l'hôpital de Hull, on trouve seulement quelques maisons unifamiliales individuelles, avec une très faible densité de population.

La densité plus élevée dans l'aire de diffusion du Mont-Bleu, n'est pas synonyme d'une bonne offre de services, puisqu'on y trouve une seule épicerie.



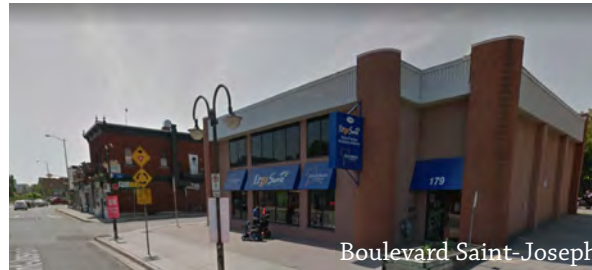
Gatineau

Zone 3: Vieux-Hull

La zone d'étude du Vieux-Hull contient deux aires de diffusion avec d'importantes proportions de personnes âgées. L'ensemble de la zone a une bonne connectivité, grâce à un maillage orthogonal qui s'étend de part et d'autre de l'autoroute 50 et du Ruisseau de la Brasserie. On trouve une densité de population plus élevée qu'ailleurs, avec 7850 résidents au kilomètre carré.

Dans cette zone on trouve surtout des maisons unifamiliales isolées et des plex, comme sur la rue Demontigny, ainsi que des maisons en rangée, tel que sur la rue Charlevoix. On y voit aussi des immeubles à appartements, pour la plupart de moins de cinq étages. Il y a aussi une part considérable de maisons en rangée.

Il y a une considérable offre de services de proximité dans cette zone, particulièrement le long du boulevard Saint-Joseph, et ceux-ci sont facilement accessibles à pied. Mais il y a peu de services directement au cœur des aires de diffusion, la plupart sont situés dans un rayon de 700 mètres de celles-ci.



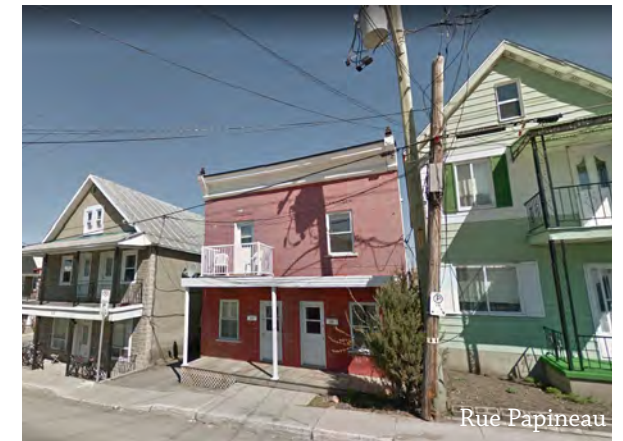
Boulevard Saint-Joseph



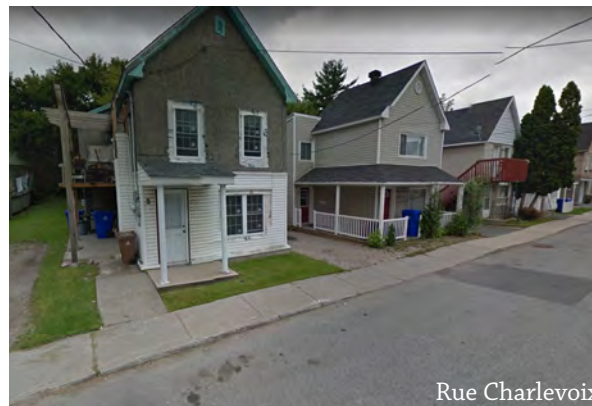
Vue aérienne du secteur



Rue Demontigny



Rue Papineau



Rue Charlevoix



Boulevard Saint-Joseph

Gatineau

Zone 4: Secteur riverain

Cette zone est localisée le long de la rivière des Outaouais, près du parc linéaire qui longe la rive. Elle se trouve enclavée entre l'autoroute de la Gatineau au sud, le boulevard Fournier à l'ouest, et la rivière des Outaouais au nord-est. C'est un secteur avec une vaste zone naturelle, la partie nord du Parc Jacques-Cartier.

Si la densité brute de population peut sembler faible dans cette zone, à 1954 résidents au kilomètre carré, la densité nette est nettement plus élevée, avec plus de 13 000 habitants au kilomètre carré, conséquence directe des tours de plus de 20 étages.

Il n'y a aucun service au sein de l'aire de diffusion à l'étude, l'épicerie la plus proche se trouve à 700 mètres au sud de l'autoroute de la Gatineau.



Gatineau

Zone 5: District des Riverains

La zone du District des Riverains se trouve dans le secteur du boulevard Gréber et de la Rue Saint-Louis. Deux aires de diffusion ont d'importantes concentrations de personnes âgées de 65 ans et plus. Le maillage permet une bonne connectivité, malgré quelques impasses limitant les potentiels déplacements à pied. La circulation de transit se fait par le boulevard Gréber, le Chemin de la Savane et la rue Saint-Louis.

Cette zone est un quartier résidentiel d'après-guerre, surtout composée de maisons unifamiliales isolées, tel que sur la rue Pierre-Pauzé. On y trouve aussi quelques blocs d'appartements, localisés le long de la rue Saint-Georges.

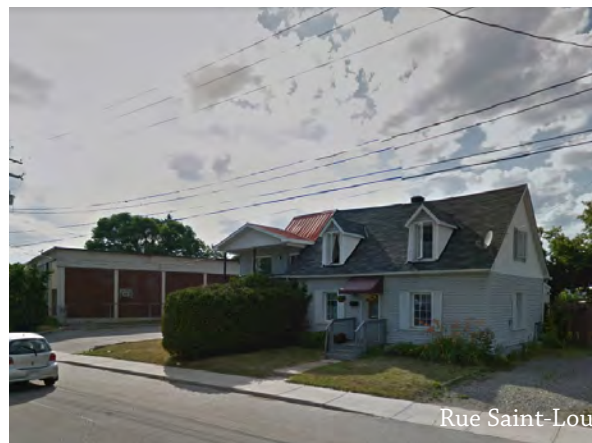
L'aire de diffusion située à l'ouest de cette zone n'offre pas de services très accessibles pour les aînés. L'ensemble des commerces et services se trouvent dans un rayon de 700 mètres, le long du boulevard Gréber. On y trouve notamment une banque, quelques épiceries, et une pharmacie. Leur accès est pensé en fonction de l'automobile, avec de vastes stationnements à l'avant des commerces.



Boulevard Gréber



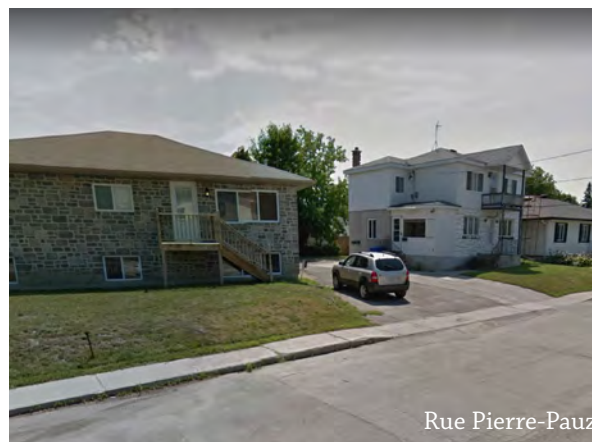
Vue aérienne du secteur



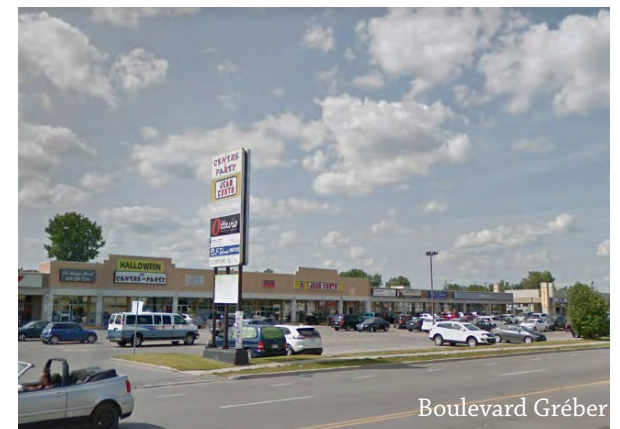
Rue Saint-Louis



Rue Saint-Georges



Rue Pierre-Pauzé



Boulevard Gréber

Crédits photo: Google Maps

Gatineau

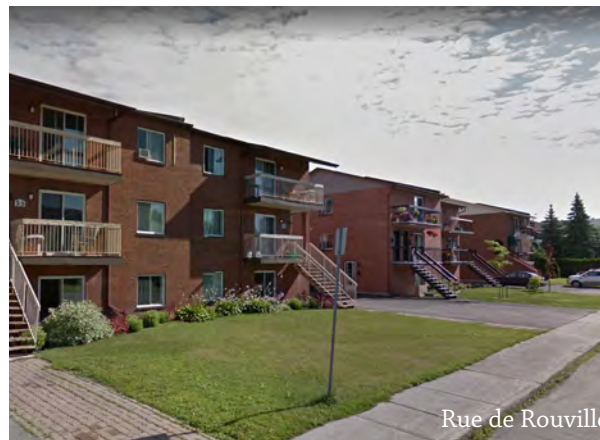
Zone 6: Boulevard de la Gappe

La zone du boulevard de la Gappe est divisée en plusieurs aires de diffusion. La zone est délimitée par la route 148 au sud, le boulevard de la Vérendrye au nord, le boulevard Gréber à l'ouest et la montée Paiement à l'est. On trouve dans ce secteur une zone commerciale le long de la 148 avec une zone résidentielle au nord. Il y a aussi un pôle institutionnel, où est localisé le Centre Sportif de Gatineau, le campus Félix-Leclerc du Cégep de l'Outaouais et la salle de spectacle Odysée.

On trouve majoritairement des immeubles à logements de moins de cinq étages dans ce secteur. On y trouve des grands complexes de logement collectif, comme le Domaine de la Gappe, mais aussi des maisons unifamiliales isolées comme sur la rue de Faribault. Il y a aussi quelques maisons en rangée, comme sur la rue de Bromont. La densité de population dans le secteur oscille entre 1261 personnes au kilomètre carré près de la zone institutionnelle et 3456 personnes dans la zone résidentielle à l'ouest du boulevard de l'Hôpital.

Les services dans cette zone se trouvent distribués dans les centres d'achats à grande

surface le long du boulevard de la Gappe. On y trouve une épicerie, plusieurs pharmacies ainsi que quelques banques. Par contre, la majorité de ces services ont été aménagés pour avoir une accessibilité en automobile, comme en témoignent les nombreux espaces de stationnement extérieur.



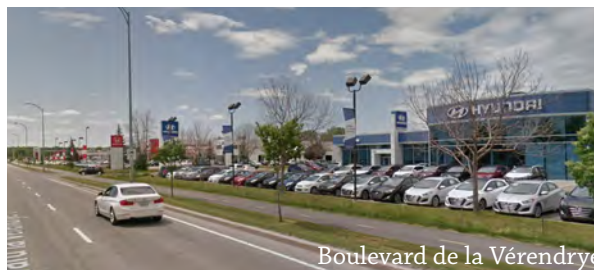
Gatineau

Zone 7: Boulevard la Vérendrye-Ouest

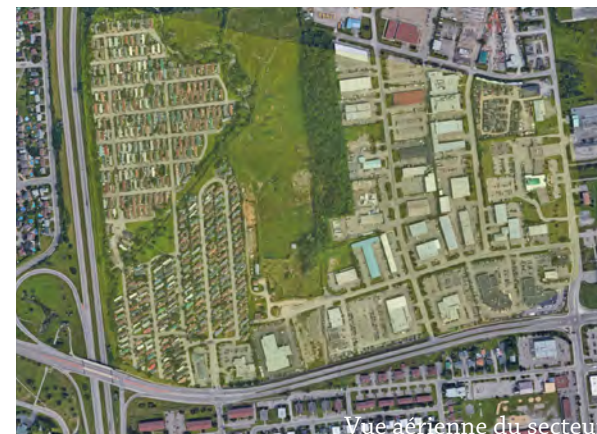
Cette zone se trouve à l'est de l'autoroute 50, délimitée par la courbe de cette dernière et le boulevard de la Vérendrye au sud. On trouve dans cette zone un secteur résidentiel avec des maisons mobiles et un parc industriel. C'est un secteur où l'usage résidentiel est minoritaire. Il y a plusieurs concessionnaires de voitures, tel que vu sur le boulevard de la Vérendrye. Sur le boulevard Gréber, qui délimite le secteur à l'est, on trouve le service de Police de la ville de Gatineau, ainsi que quelques édifices à bureaux. À l'intersection du boulevard de la Vérendrye et du boulevard Gréber, on trouve le parc Ernest-Gaboury.

La densité nette de population dans le secteur est très faible, à seulement 839 habitants au kilomètre carré; même si les nombreuses maisons mobiles sont implantées sur de très petites parcelles, tel que vu sur la 7e avenue ouest.

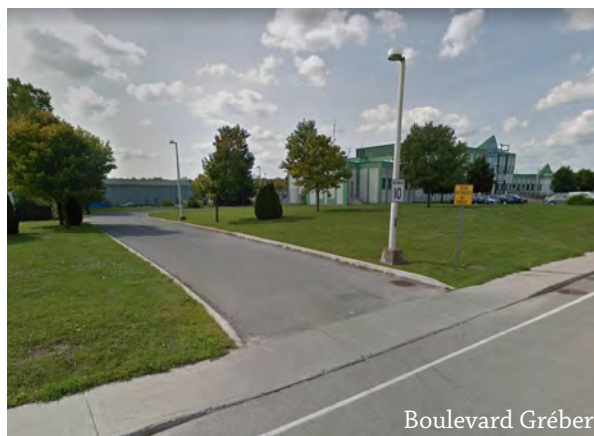
Il n'y a aucun commerce ni service localisé à l'intérieur de cette zone.



Boulevard de la Vérendrye



Vue aérienne du secteur



Boulevard Gréber



7e Avenue Ouest



Parc Ernest-Gaboury



3e Avenue Ouest

Gatineau

Zone 8: District du Lac-Beauchamp

Cette zone est localisée à l'intersection des boulevards Labrosse et Maloney. On y trouve d'anciens quartiers résidentiels composés d'immeubles à logement collectifs ainsi que quelques maisons. Le maillage orthogonal discontinu et de nombreuses impasses rendent la connectivité du secteur moyenne.

On trouve dans cette zone une variété de types d'habitation. Au sud du boulevard Maloney, on trouve plusieurs logements de type plex ainsi que de petites maisons unifamiliales. Au nord du boulevard, on trouve des maisons en rangée (tel que sur la rue Saint-James), des blocs d'appartements à moins de cinq étages (boulevard Labrosse), mais on voit surtout des maisons unifamiliales de l'après-guerre. La densité de population dans le secteur est plutôt élevée, avec 3547 personnes au kilomètre carré.

Les services et commerces de proximité dans ce secteur sont localisés en majorité le long des boulevards Maloney et Labrosse. On trouve notamment une clinique médicale et une pharmacie au sein du centre

commercial localisé à cette intersection. Sur ces boulevards, l'offre commerciale prend la forme de magasins de grande surface. La rue Notre-Dame offre aussi quelques commerces de proximité, orientés davantage pour le piéton, dont une épicerie.



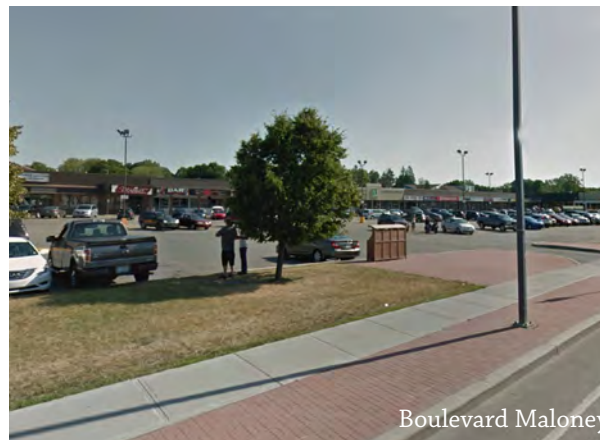
Vue aérienne du secteur



Boulevard Labrosse



Rue Saint-James



Boulevard Maloney



Rue Notre-Dame

Source: Google Maps