

# Vieillir chez soi dans la diversité des habitats de Montréal

UNE EXPLORATION DES ENJEUX D'AMÉNAGEMENT DES QUARTIERS VUS PAR LEURS HABITANTS

Sébastien Lord  
Paula Negron-Poblete  
École d'urbanisme et d'architecture de paysage, Université de Montréal



VRM.ca



ACFAS-85 | Université McGill | Montréal 2017

## Plan de la présentation

1. Contexte des travaux de recherche
2. Approches théoriques et méthodologiques
3. Vieillir chez-soi dans 4 quartiers de Montréal
  - Rosemont
  - Îles-des-Sœurs
  - Saint-Léonard
  - Ahuntsic
4. Perspectives de recherche et d'application de la recherche

ACFAS-85 | Université McGill | Montréal 2017

# 1. Contexte des travaux de recherche: Action concertée (FRQ-SC)

## Perspective géographique et régionale

Identification de concentrations de personnes âgées dans différents types d'environnements urbains (Montréal, Laval, Outaouais, Laurentides, Lanaudière et Mauricie)

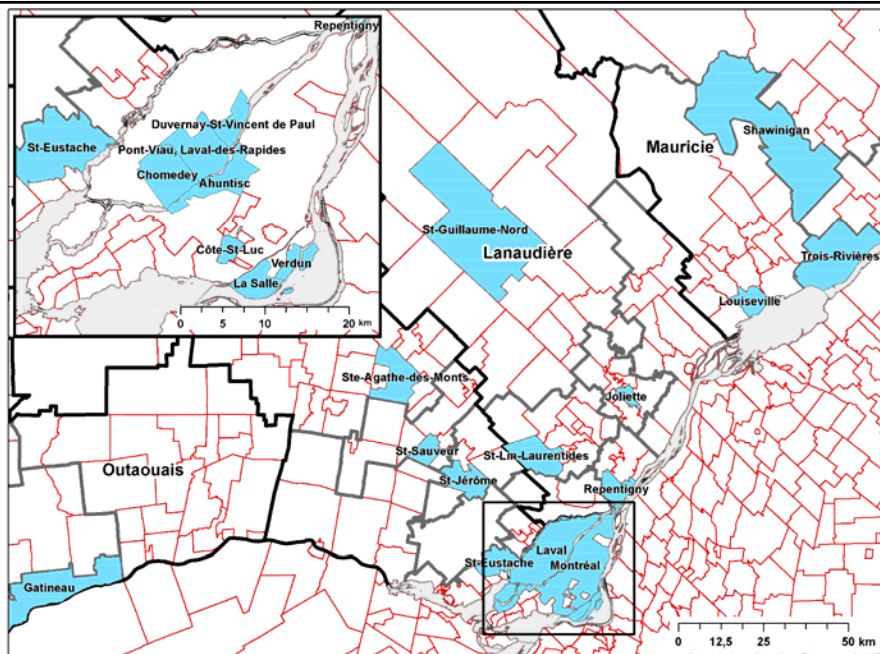
## Perspective urbanistique

Évaluation des caractéristiques morpho-fonctionnelles (résidences pour aînés, destinations potentielles, espaces publics, transport et mobilité, marchabilité, etc.)

## Perspective psycho-environnementale

Groupes de discussion avec des aînés et tables de discussion avec des professionnels et promoteurs sur les enjeux que pose le vieillissement en matière d'aménagement

ACFAS-85 | Université McGill | Montréal 2017



### Milieux de vie non-métropolitains

1. Secteurs ruraux



2. Secteur mixte en zone rurale



3. Cœurs de villages



4. Secteur en transformation et de villégiature



### Milieux de vie métropolitains

5. Secteurs pavillonnaires



6. Secteur mixte avec appartements anciens

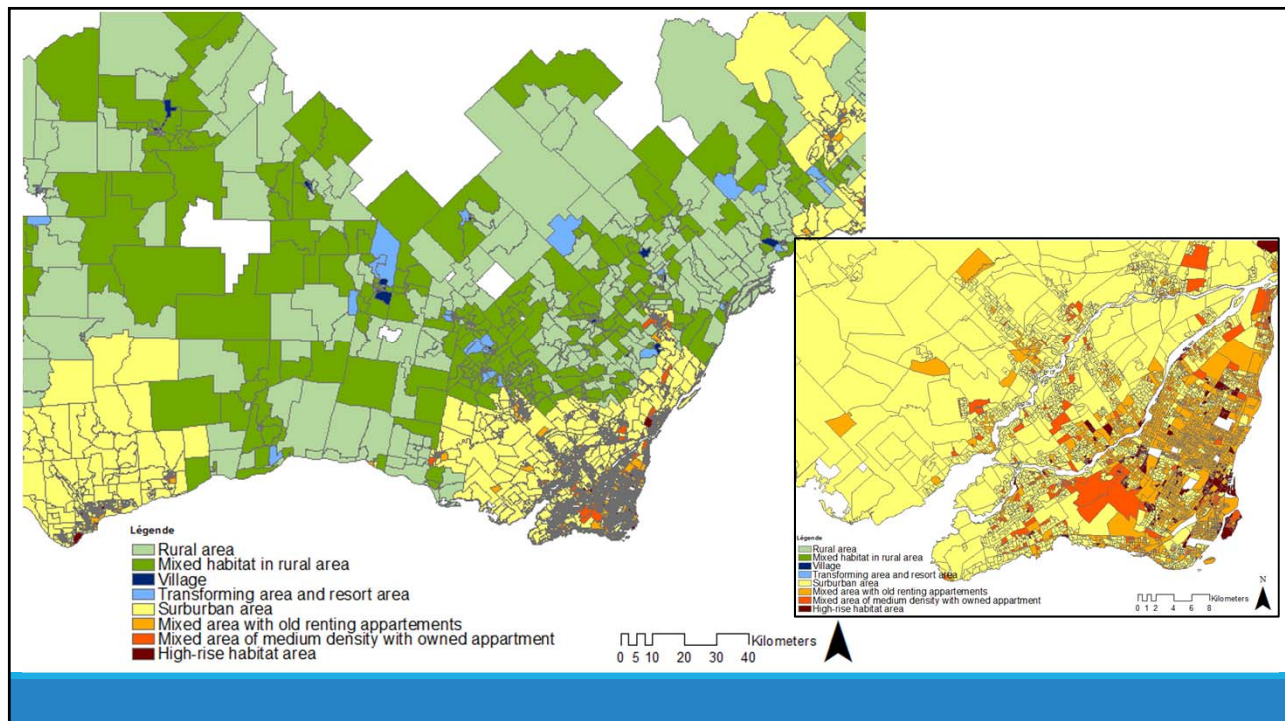


7. Secteur mixte avec copropriétés



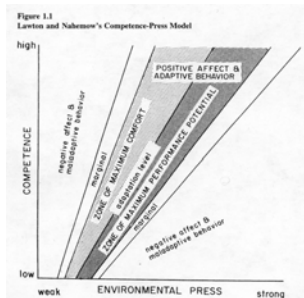
8. Secteur de tours d'habitation





## 2. Approche théoriques et méthodologiques

### Environmental Gerontology Environment-Press



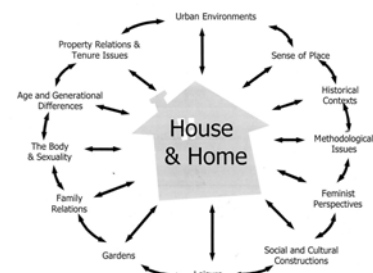
(Lawton, 1986; 1998)

### Géographie humaine Théories des choix résidentiels



(Wiseman, 1980)

### Psychologie de l'environnement Expériences et significations du chez-soi



(Perkins & Thorns, 2002)

## 2. Les dimensions du « chez-soi » dans la littérature

### Dimensions personnelles

- Milieu de vie sécuritaire
- Contrôle personnel de son environnement
- Reflet de la personnalité

### Dimensions sociales

- Indicateur de statut social
- Relation avec la famille et les amis
- Intimité et refuge

### Dimensions économiques

- Place à posséder
- Logement abordable
- Investissement et épargne
- Héritage

### Dimensions temporelles

- Espace familial
- Attachement et mémoires
- Écrin pour les objets et lieux symboliques

### Dimensions matérielles

- Espace physique fonctionnel
- Confort physique

### Dimensions spatio-temporelles

- Lieu de vie et d'activités domestiques quotidiennes
- Lieu d'ancrage
- Espace de mobilité

## 2. Évolution des rapports à la ville dans la vieillesse

### Concept de « déprise »

Réaménagement du quotidien par la renonciation à certaines activités devenues difficiles (logique d'économie) pour d'autres plus douces, perçues comme essentielles (Clément *et al.*, 1998, 2000, 2003).

### Enchaînement de différentes « déprises »

- Associées aux changements (nouvelles emprises)
- Impliquant des épisodes de maladie (reprises)
- Amenant à des situation de dépendance (abandon)
- ...

Les différentes expériences et significations du chez-soi facilitent (ou non) les parcours de déprises

ACFAS-85 | Université McGill | Montréal 2017

## 2. Les personnes âgées dans la ville, un chez-soi qui gagne en significations

### Importance du contexte du vieillissement

- La personne vieillissante passe plus de temps dans son milieu résidentiel, celui-ci se renforce en significations affectives.

### Capacité d'adaptation et maîtrise environnementale

- En lâchant prise sur des activités avec moins d'impacts sur sa position spatiale (vivre dans son quartier) et sociale (être autonome), l'aîné conserve une emprise sur son identité sociale.

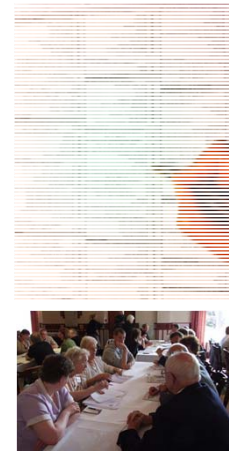
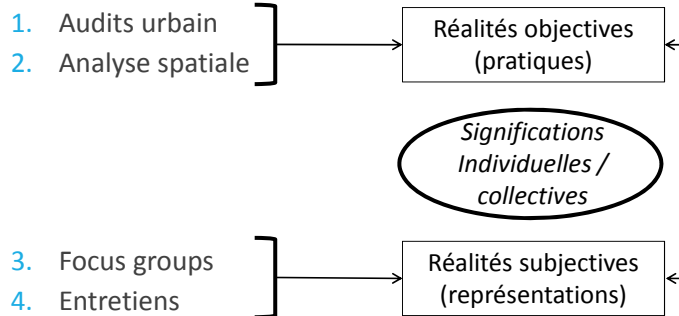
**Qu'en est-il des expériences résidentielles contrastées qu'offrent les différents quartiers des Montréal pour les déprises ?**

**Quels sont les défis que posent ces expériences en matière d'aménagement et d'urbanisme ?**

ACFAS-85 | Université McGill | Montréal 2017

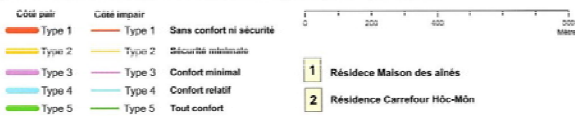
## 2. Approche théoriques et méthodologiques

Approches personne-environnement (Lawton, 1998; Rubinstein, 1998) et combinaison de différents types d'outils et de données.



ACFAS-85 | Université McGill | Montréal 2017

Rosemont

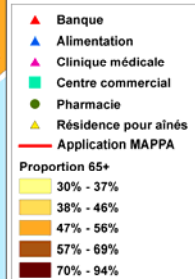


(Lord, Negron-Poblete, 2014)

Île-des-sœurs

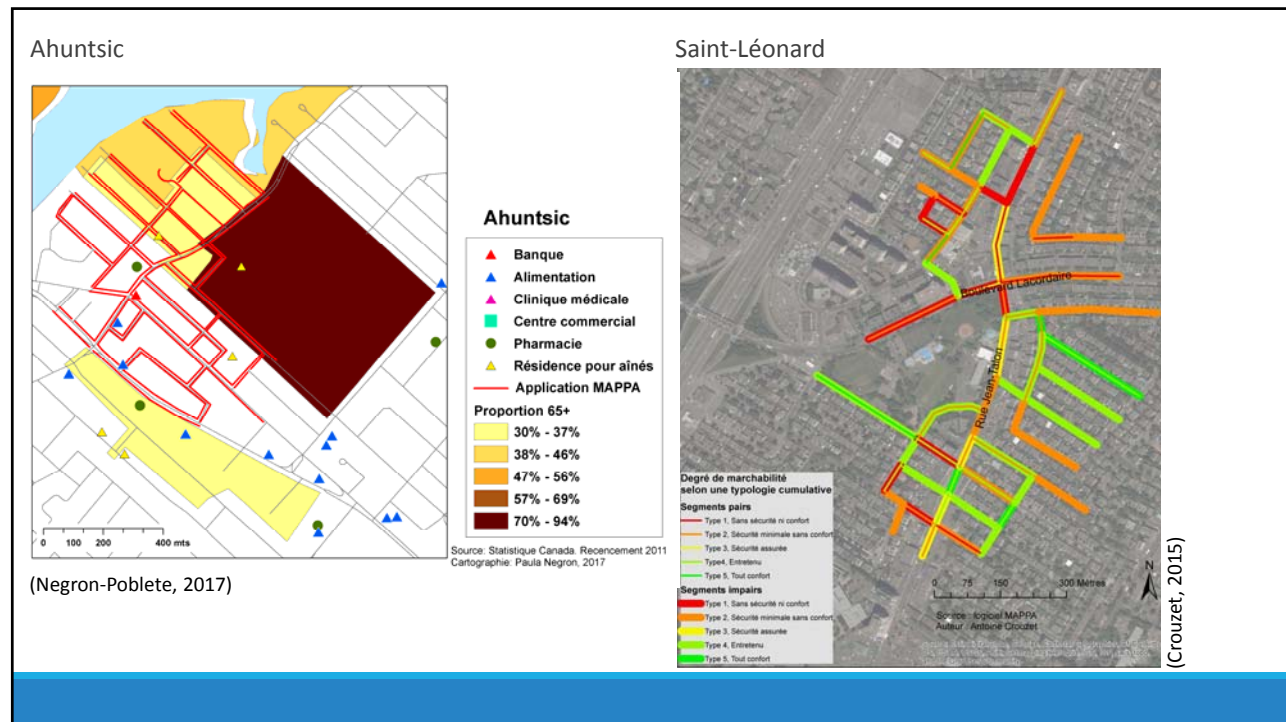


Île-des-sœurs



Source: Statistique Canada. Recensement 2011  
Cartographie: Paula Negron, 2017

(Negron-Poblete, 2017)



### 3. Fort attachement à des quartiers urbains, plus et moins accessibles...

**Des pénibilités vécues dans la marche et les déplacements qui sont largement partagées au niveau des territoires**

- Présence variable de trottoirs avec un entretien aléatoire et des caractéristiques désuètes
- Manque généralisé de bancs, et des localisations éventuellement problématiques
- Déneigement souvent inadéquat et presque toujours mal perçu
- Insécurité vécues aux intersections, mais avec une bonne connaissances des risques

### 3. Rosemont, vieillir dans sa communauté et la continuité de son chez-soi

---

#### Un quartier qui permet de conserver l'emprise sur plusieurs dimensions du chez-soi

- Les résidents considèrent vivre pleinement leur quartier, même ceux qui ne sortent pas, c'est un choix qui s'inscrit dans la continuité
- Les distances de marches sont courtes et la mobilité du quartier prévisible, on sait « où », « quand » et « comment » parcourir les lieux clés (Plaza Saint-Hubert, piste cyclable et parcs)
- La desserte en transport en commun est excellente, ce n'est pas seulement pratique, cette accessibilité contribue à la satisfaction résidentielle
- Les obstacles sont nombreux et prennent plusieurs dimensions, de la gêne occasionnée par des itinérants à la vitesse des véhicules (incluant les vélos), la familiarité aide à les maîtriser

ACFAS-85 | Université McGill | Montréal 2017

### 3. L'Île-des-Sœurs, vivre chacun chez soi dans un environnement choisi

---

#### Un quartier qui est marqué par une déprise de plusieurs activités, qui permet le développement de nouvelles, surtout axées sur les loisirs

- Un milieu de vie « idéal » pour vieillir, un choix résidentiel suscité par un paysage riche, une atmosphère paisible à proximité du centre-ville, mais à l'extérieur des territoires du chez-soi
  - « À l'Île des Sœurs, je pense que c'est individualiste »
  - « C'est comme vivre dans un ClubMed »
  - « Il n'y a pas vraiment de vie de quartier »
- Si la proximité des commerces alimentaires est appréciée, l'offre commerciale est déficiente pour des produits spécialisés avec toutefois une accessibilité au centre-ville « excellente »
- Une expérience résidentielle « nouvelle », tournée vers le logement / résidence pour aînés, dans une proximité pratiquée en mode contemplatif

ACFAS-85 | Université McGill | Montréal 2017



### 3. Saint-Léonard, vieillir dans la continuité, mais d'un chez-soi en transformation

**Un quartier marqué par une avenue commerciale de proximité (Jean-Talon) qui perd de son attrait, un espace où les habitants deviennent des « étrangers »**

- La cohabitation entre piétons et voitures est réglée par des feux de circulation qui sont insuffisants pour assurer un sentiment de sécurité
  - « On se limite [de sortir] pour éviter de se mettre en danger »
- Le déclin et le remplacement de plusieurs commerces, combinés l'arrivée de communautés issues de l'immigration récente, entraînent des expériences ambivalentes d'être chez-soi
  - « Avant on était tous des italiens, maintenant ils sont tous des étrangers »
- Se rendre plus loin, là où un centre commercial (Galerie d'Anjou) peut donner un sentiment de sécurité, de familiarité et d'accessibilité peut devenir compliqué
  - « Les galeries d'Anjou, c'est une place parfaite pour marcher »

ACFAS-85 | Université McGill | Montréal 2017

### 3. Ahuntsic, vivre les avantages de la diversification de son chez-soi

**Un quartier de proximité (spatiale et sociale) qui facilite les nouvelles emprises, une dynamique par ailleurs facilitée par la diversification sociale**

- En plus du service de « Navette Or », on apprécie la proximité avec les commerces et des gens des commerces et des services.
  - « L'ambiance ici est bonne [à Ahuntsic] »
  - « On peut se rendre à l'hôpital [et différents magasins] à pied... même pas 10 minutes »
- Le sentiment d'être chez soi est très fort chez les participants qui disent de se sentir en sécurité et apprécier le soin qui est réservé à l'aménagement du quartier
- La communauté musulmane, très active dans le quartier avec une mosquée, est appréciée, fréquentée et valorisée – mise à part des conflits d'usage mineurs (stationnement, cafés)

ACFAS-85 | Université McGill | Montréal 2017

## 4. Perspectives de recherche et d'application de la recherche

---

### Des déprises qui permettent de rester ou de se « replacer » (Ramadier, 2012) dans un territoire connu et maîtrisé

- Le maintien de la mobilité et de la marche n'est possible que si les activités / destinations sont « localisées » sur des territoires perçus comme « praticables »
- Se déplacer dans des espaces selon des modalités et des rythmes cohérents avec l'identité d'habitation (Feldman, 1990, 1996) est fondamental dans l'expérience positive du chez soi
- L'autonomie de déplacement – et non le déplacement sur le territoire – est valorisée et valorisante, parce qu'elle donne accès à la stabilité de son chez-soi

ACFAS-85 | Université McGill | Montréal 2017

## 4. Perspectives de recherche et d'application de la recherche

---

### Quels défis en matière d'aménagement et d'urbanisme?

- L'amélioration de l'accès aux transports collectifs actuels ne modifiera pas les pratiques de mobilité, sont-ils appropriables selon les dimensions du chez-soi?
- Des expériences de la ville comme Rosemont et l'Île-des-Sœurs mettent en lumière des espaces pouvant inspirer l'établissement d'espaces et de parcours « adaptés »
- Les possibilités d'investir une proximité de qualité (attractive et confortable), comme Ahuntsic et Rosemont, s'avèrent un enjeu fondamental pour l'intervention urbanistique / architecturale.
- Des aménagements simples mais intégrés soutenant l'adaptation s'avèrent une solution réaliste dans le contexte économique et démographique actuel.

ACFAS-85 | Université McGill | Montréal 2017